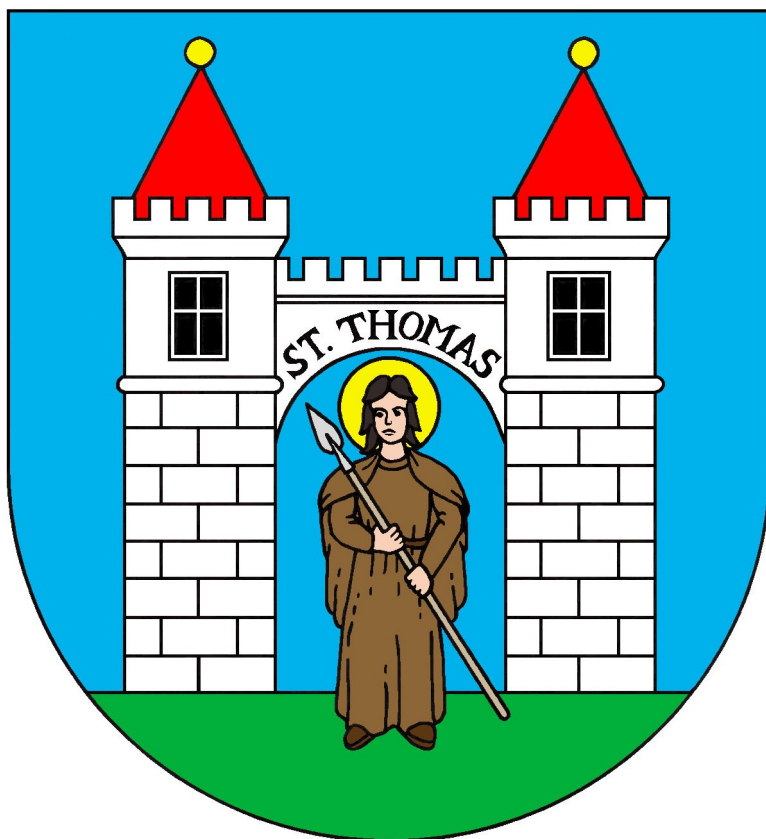


# KONCEPCE RODINNÉ POLITIKY MĚSTA DOBŘÍŠ



## Obsah:

Úvod.....	3
1. Rodinná politika.....	4
1.1 Rodina.....	4
1.2 Rodinná politika.....	4
2. Základní informace o městě.....	6
3. Charakteristika obyvatelstva města Dobříš.....	7
4. Oblasti rodinné politiky.....	9
4.1 Oblast služeb pro rodiny.....	9
4.2 Oblast podpory trhu práce a sladování rodinného a pracovního života.....	12
4.3 Prevence rizikových jevů u dětí, mládeže i dospělých .....	13
4.4. Oblast prostoru přátelským rodinám.....	15
4.5 Informovanost.....	15
Použité zdroje.....	17

## Úvod

Město Dobříš leží v podhůří Brdské vrchoviny. Je to místo díky přírodě i památkám vyhledávané turisty i občany. Pro rozvoj města je nezbytná spokojenost obyvatel. Cílem města je uspokojit potřeby občanů. A to jak ve všech oblastech života - bezpečném pohybu po městě, možnostech trávení volného času, vzdělávání dětí, zaměstnávání občanů, dostupné zdravotní péči, tak i v rodinném životě. Město chce podporovat rodiny v aktivním životě, tak i v jejich krizových situacích. Ve městě fungují organizace, které podporují rodiny v mnoha jejich fázích. Město Dobříš v roce 2008 a 2010 získalo ocenění Obec přátelská rodině, které vyhláší MPSV. Hlavním úkolem a přáním města je, aby zůstalo přátelské rodině.

## **1. Rodinná politika**

### **1.1 Rodina**

Rodina je základní jednotkou společnosti. Jandourek definuje rodinu: „*jako obecně původní a nejdůležitější společenskou skupinu a instituci, která je základním článkem struktury i základní ekonomickou jednotkou a jejímiž hlavními funkcemi je reprodukce trvání lidského biologického druhu a výchova, respektive socializace potomstva, ale i přenos kulturních vzorů a zachování kontinuity kulturního vývoje.*“<sup>1</sup>

**Rodina základní** (nukleární) je tvořena matkou, otcem a alespoň jedním dítětem. **Rodina rozšířená** je tvořena lidmi, které spojuje společné příbuzenství. Sestává se z několika generací. Tvoří ji i tety, strýcové, prarodiče...

**Rodina funkční** plní své základní přirozené funkce (tj. biologicko-reprodukční, socializační, sociálně-ekonomickou, regenerační a podpůrnou neboli emociálně-stabilizační). **Ohrožená rodina** tyto funkce plnit nedokáže. Rodinná politika pracuje s pojmem rodiny jako rodiny rozšířené. Aby společnost mohla fungovat, je nezbytné zabezpečit potřeby všech členů rodiny.

Ve společnosti dlouhodobě dochází k trendu stárnutí obyvatelstva. Tento trend souvisí se zkrácením životní délky, rostoucím věkem dožití, tak i s narůstajícím počtem bezdětných párů, rodin s jedním dítětem a odkladu založení rodiny.

### **1.2 Rodinná politika**

Rodinnou politiku představuje souhrn aktivit a opatření za účelem podpory rodiny. Jedná se o politiku průřezovou, která zasahuje do nejrůznějších veřejných oblastí života společnosti (např. školství, bydlení, infrastruktura, trh práce, zdravotnictví, atd.). Na druhou stranu se týká oblasti vysoce soukromé, proto musí respektovat autonomii rodin a schopnost rodin se samostatně rozhodovat. Rodinná politika se proto zaměřuje na podporu rodin ve výkonu jejich přirozených funkcí, nikoli zasahování do vnitřního života rodin. Měla by pamatovat na všechny vývojové fáze rodin.

Základním principem rodinné politiky ČR je vytvářet rodinám takové prostředí, v němž mohou svobodně naplňovat svá rozhodnutí a přesvědčení týkající se rodinných hodnot, způsobů péče a cílů rodinného i osobního života

---

1 JANDOUREK, J. *Sociologický slovník*. Praha: Portál, 2001, s. 206, 207.

## **Cíle rodinné politiky**

Hlavním cílem rodinné politiky je vytvořit ve společnosti prostředí celkově přátelské rodině.

Její hlavní úkolem je:

- usilovat o odstranění překážek, kterým jsou rodiny vystaveny a které ohrožují její stabilitu
- vytvářet podmínky pro fungování rodin a všestranně je podporovat
- posilovat vědomí rodinných hodnot v celé společnosti
- posilovat vlastní zodpovědnost rodičů a členů rodin navzájem

## **Aktéři rodinné politiky**

- **orgány státní správy** – na ústřední, regionální a místní úrovni
- **orgány samosprávy** na regionální a místní úrovni
- **občanský sektor** – nestátní neziskové organizace, odbory, církve
- **komerční sektor** – zaměstnavatelé, komerční firmy, soukromá školská zařízení, média a další
- **odborníci** – akademická, vědecká a výzkumná sféra

Aby realizace rodinné politiky byla efektivní, je důležitá interakce a spolupráce všech jejích aktérů včetně rodin.

## 2. Základní informace o městě:

Sídlo: Mírové náměstí 119  
263 01 Dobříš

E-mail: [epodatelna@mestodobris.cz](mailto:epodatelna@mestodobris.cz)

Telefon: 318 533 311

Webové stránky: <http://www.mestodobris.cz>

IČO: 00242098

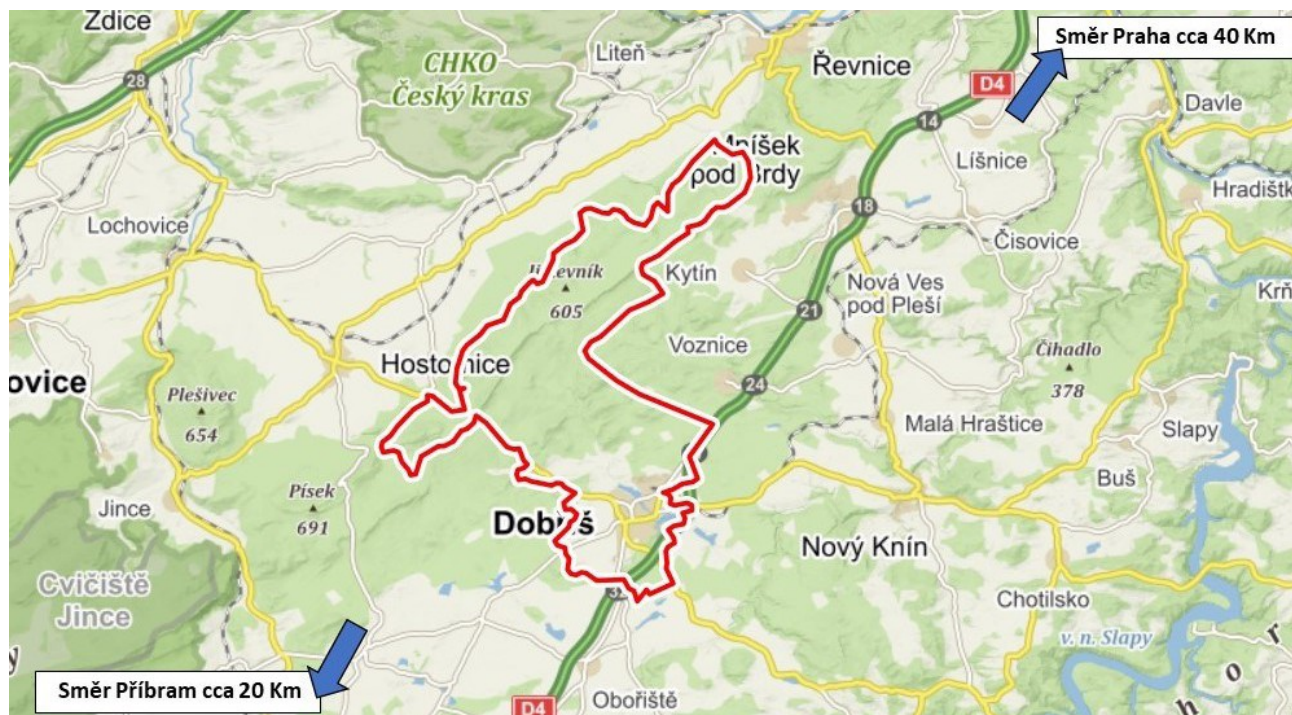
Bankovní spojení: 19-521732389/0800

ID datové schránky: pnxbx8u

Okres: Příbram

Kraj: Středočeský

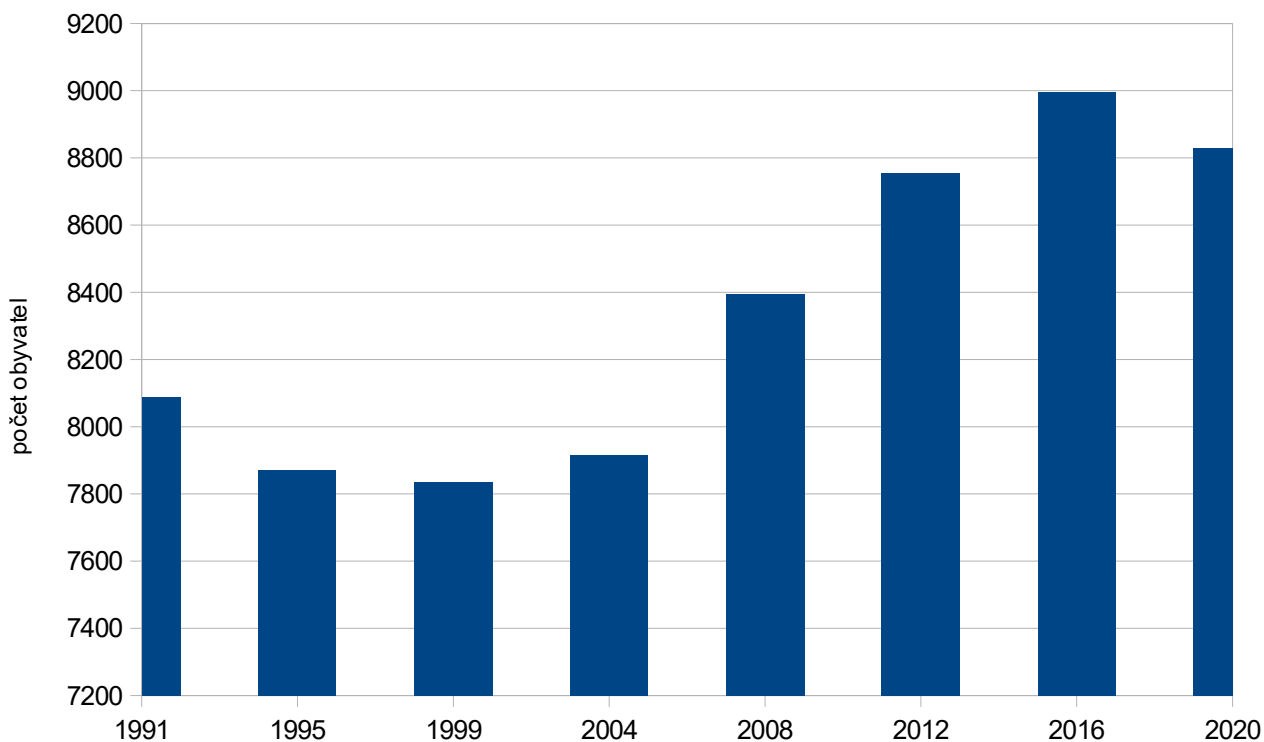
Město Dobříš leží ve Středočeském kraji v podhůří Brdské vrchoviny asi 40 km jihozápadně od Prahy. Okresní město Příbram je vzdáleno 17 km. Dobříš je spádovým městem pro mnoho okolních obcí (Borotice, Drevníky, Drhovy, Mokrovraty, Obořiště, Rosovice, Rybníky, Stará Huť, Sváté Pole, Voznice, Županovice)



### 3. Charakteristika obyvatelstva města Dobříš

Ve městě Dobříš žije v současné době 8828 obyvatel (ke dni 31.12. 2021). Průměrný věk obyvatel je 42,2 roku.

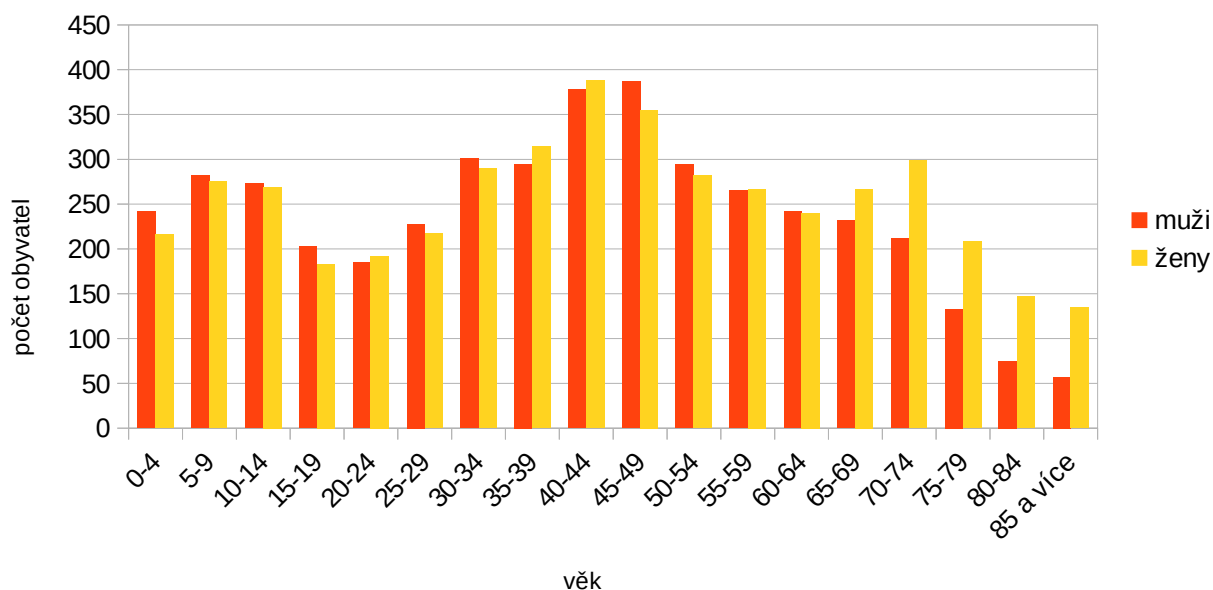
Charakteristika obyvatelstva města Dobříš



Zdroj ČSÚ

Z grafu vyplývá, že počet obyvatel ve městě má rostoucí tendenci. Město je pro obyvatele atraktivní lokalitou v dojezdové vzdálenosti od velkých měst – Prahy a Příbrami.

## Věková struktura obyvatelstva města Dobříš



zdroj ČSÚ data k 31. 12. 2021

Průměrný věk obyvatel je 42,2 let. Trendem posledních let je stárnutí obyvatel. Index stáří byl v roce 2020 na Dobříši 113,4. Index stáří vyjadřuje, kolik osob ve věku 65 let a více připadá na 100 dětí ve věku 0-14 let. Z grafu je patrné, že od 65. roku převyšuje počet žen počet mužů. Bylo by vhodné zmapovat tuto věkovou skupinu a její potřeby. Následně podpořit jak pečující osoby, tak osoby, které žijí v jednočlenné domácnosti a podpořit jejich kompetence ke kvalitnímu a spokojenému životu.



## **4. Oblasti rodinné politiky**

### **4.1 Oblast služeb pro rodiny**

Cílem je vytvářet socioekonomické podmínky pro fungování a zajištění běžného života i pro osoby s jakýmkoli handicapem. Jedná se o podporu rodin se specifickými potřebami, nabídku poradenství v sociální a návazné oblasti a sladování rodinného a pracovního života. Celá rodina, resp. děti, mládež, jejich rodiče i prarodiče, potřebují vhodné podmínky pro setkávání, vzdělávání a aktivní trávení volného času.

<b>Podpora rodinných služeb</b>	
<b>Opatření 4.1.1</b>	<b>Podpora vzniku občanské poradny</b>
	Občané nacházející se ve složité situaci či hledající informace potřebují využít odborné poradenství. <ul style="list-style-type: none"><li>• Vytipovat vhodné prostory pro zřízení poradny</li><li>• vyhledat vhodného poskytovatele služby</li><li>• zjistit vytíženost služby</li><li>• hledat finanční zdroje k zajištění provozu a služeb poradny</li></ul>
<b>Opatření 4.1.2</b>	<b>Podpora komunitního centra Svět dobrých lidí</b>
	V roce 2020 zahájilo činnost komunitní centrum, obyvatelé města zde mají možnost využít zázemí k setkávání a seberealizaci, navazování nových sociálních kontaktů. <ul style="list-style-type: none"><li>• Podporovat a propagovat činnost komunitního centra.</li></ul>
<b>Opatření 4.1.3</b>	<b>Zajištění krátkodobého hlídání dětí v přátelském prostředí</b>
	Vzhledem k plné kapacitě MŠ ve městě je nedostatečná možnost umístit do zařízení děti, a to především děti mezi 2. a 3. rokem, které nejsou díky plným kapacitám zařazeny do MŠ. Možnost hlídání dětí umožňuje především ženám sladování rodinného a pracovního života. Cílem města je podpořit fungování nestátních organizací, školek, které doplňují MŠ zřizované městem.
<b>Opatření 4.1.4</b>	<b>Vytváření podmínek pro zaměstnávání osob se zdravotním</b>

	<b>postižením</b>
	Cílem je vytvořit podmínky pro zaměstnávání osob se zdravotním postižením, a to např. vznikem podporovaného zaměstnání či chráněné dílny. Cílem je rovněž udržitelnost sociálně terapeutických dílen v regionu a podpora spolupráce obcí a podnikatelských subjektů s osobami se zdravotním postižením, případně sociálního podnikání. Aktivizace osob se zdravotním postižením. (Stéblo, Farní charita Nový Knín – Rukamanohama...)
<b>Opatření 4.1.5</b>	<b>Podpora neformálně pečujících v oblasti sociální péče</b>
	<p>Neformální péče je péče poskytovaná osobě závislé na podpoře, pomoci a péči jejími blízkými rodinnými příslušníky. Zmapování současného stavu a zdrojů neformální péče, rozvoj dobrovolnictví a podpora sousedské výpomoci.</p> <ul style="list-style-type: none"> <li>• Podpora, poradenství, vzdělávání pečujících. Pravidelné setkávání pečujících (Dementia, DPS Dobříš).</li> <li>• Podpora vzniku odlehčovacích služeb, sociální rehabilitace.</li> <li>• Rozvoj kapacit pobytových služeb pro seniory, zejména lůžek se zvláštním režimem.</li> <li>• Zavedení konceptu dlouhodobé péče.</li> <li>• Zvýšit informovanost občanů o dostupných službách a podpořit rodiny v myšlence: pečovat a žít doma je normální.</li> </ul>
<b>Opatření 4.1.6</b>	<b>Rozvoj a optimalizace služeb, oblast služby sociální péče</b>
	Realizace a další rozvoj sociálních služeb ve městě Dobříš, oblast služeb sociální péče – terénní, ambulantní a pobytové služby. Akcentace na služby sociální péče, které mají přímou souvislost s podporou rodiny, resp. podporou rodinné politiky: Pečovatelská služba, osobní asistence, odlehčovací služby, sociální rehabilitace, centra denních služeb a denní stacionáře, raná péče, domovy pro seniory
<b>Opatření 4.1.7</b>	<b>Rozvoj a optimalizace sociální služby „Sociálně aktivizační služby pro rodiny s dětmi“</b>
	Hlavním cílem je dostupnost služeb pro rodiny s dětmi (dětí a mládež) za účelem podpory zdravého vývoje dětí a mládeže, pokud je ohrožen nepříznivou sociální situací rodiny nebo sociálně-patologickými jevy. MC Dobříšek, Nízkoprahový klub Terén, komunitní centrum Svět

	dobrych lidi...
<b>Opatření 4.1.8</b>	<b>Podpora kvalitního základního vzdělávání</b>
	<ul style="list-style-type: none"> <li>• Podpora zodpovědného rozvoje základních škol a školských zařízení v poskytování kvalitního základního vzdělávání</li> <li>• podpora zájmového vzdělávání žáků základních škol</li> <li>• podpora dalšího zvyšování kvality a kapacity základního uměleckého vzdělávání</li> <li>• Tvorba metodiky pro včasný záchyt dětí a mládeže v psychosociálních obtížích</li> </ul>
<b>Opatření 4.1.9</b>	<b>Podpora aktivního trávení volného času</b>
	<ul style="list-style-type: none"> <li>• podpora vytváření nabídky volnočasových aktivit pro děti</li> <li>• zajištění dostupné nabídky aktivit pro děti a mládež z rodin ohrožených sociálním vyloučením</li> <li>• rozvoj sociálně aktivizačních služeb pro rodiny s dětmi</li> <li>• podpora začleňování dětí a mládeže ze zařízení ústavní a ochranné výchovy do společnosti</li> </ul>
<b>Opatření 4.1.10</b>	<b>Podpora činnosti sportovních, dětských a mládežnických organizací</b>
	<p>Efektivně rozvíjet aktivní a smysluplné trávení volného času dětí a mládeže, vytvářet celoživotní kompetence a dovednosti žáků rozvíjející zásady zdravého životního stylu, předcházet vzniku rizikového chování. Dobříšské školy navštěvuje přes 2000 žáků a studentů, mnozí z nich do škol dojíždějí a tráví na Dobříši čas, kdy např. čekají na spoje. Kapacita družin neumožňuje vyhovět všem zájemcům. Proto je vhodné zajistit pro děti a mládež dostatečné možnosti pro trávení volného času např. nabídkou kroužků, sportovních aktivit...</p>
<b>Opatření 4.1.11</b>	<b>BESIP</b>
	<p>Zvýšení znalostí a dovedností dětí předškolního a školního věku v oblasti bezpečného chování v silničním provozu na pozemních komunikacích. Preventivní působení na budoucí účastníky silničního provozu. Zajištění dopravní výchovy dětí předškolního i školního věku. Zachovat a podpořit spolupráci s Městskou policií při ranním dohledu na přechodech před začátkem školní výuky.</p>

#### 4. 2 Oblast podpory trhu práce a sladování rodinného a pracovního života

<b>Opatření 4.2.1</b>	<b>Dopravní obslužnost při doprovázení dětí na cestě do zaměstnání</b>
	Zajištění dostatečné dopravní obslužnosti pro děti na cestě do škol a pro rodiče do zaměstnání. V rámci potřeb zajistit návaznou dopravu pro rodiče, kteří v ranních hodinách umisťují děti do mateřských škol a následně pokračují v cestě do zaměstnání.
<b>Opatření 4.2.2</b>	<b>Další vzdělávání, rekvalifikace a profesní zkoušky</b>
	<ul style="list-style-type: none"><li>• Pořádání rekvalifikačních kurzů a zkoušek profesních kvalifikací.</li><li>• Podpora vzdělávání rodičů na rodičovské dovolené v oblasti rodinných a profesních kompetencí se záměrem předcházení sociálnímu a profesnímu vyloučení.</li><li>• Rekvalifikace nezaměstnaných.</li><li>• Vzdělávací aktivity pro veřejnost včetně vzdělávání pro seniory v rámci Akademie 3. věku.</li><li>• Spolupracovat a podporovat organizace, které se těmito činnostem věnují a informovat o jejich činnosti občany. ÚP, MC Dobříšek, komunitní centrum Svět dobrých lidí, Městská knihovna Dobříš (Univerzita 3.věku, Malá dobříšská univerzita...)</li></ul>
<b>Opatření 4.2.3</b>	<b>Podpora setrvání seniorů a osob se zdravotním postižením v rodinách</b>
	<ul style="list-style-type: none"><li>• Zřízení denního stacionáře pro seniory. Aktivní prožívání seniorského věku, udržení samostatnosti a podpora osob pečujících o seniora. Zajistit kvalitu a udržitelnost denního stacionáře pro osoby se zdravotním postižením (o. s. Stéblo v Boroticích).</li><li>• Udržení nabídky stávajících terénních služeb poskytovatelů,</li></ul>

	<p>kteří nyní v regionu Dobříšsko působí – Farní charita Starý Knín a Pečovatelská služba města Dobříše. Pracovníci těchto služeb dochází za klienty, pomáhají jim v domácích podmínkách se sebeobsluhou, zdravotními úkony, nákupy, komunikací s úřady, dovážejí jim obědy... a díky těmto službám napomáhají k aktivnímu životu v domácím prostředí.</p> <ul style="list-style-type: none"> <li>• Cílem je prohloubit informovanost o těchto službách.</li> </ul>
<b>Opatření 4.2.4</b>	<b>Podpora flexibilní práce v regionu</b>
	<p>Pro rodiče je obtížné skloubit rodinný a pracovní život. Přivítali by nabídku částečných pracovních úvazků či více příležitosti k zaměstnání z domova.</p>

### 4.3 Prevence rizikových jevů u dětí, mládeže i dospělých

Cílem těchto opatření je systém prevence provázat se všemi složkami, které do této kategorie spadají. Tuto činnost zastupuje Komise prevence kriminality. Město považuje za nezbytné, věnovat se oblasti prevence a zlepšovat vzájemné vztahy mezi týmem preventistů a veřejností. Cílem je zlepšit kvalitu života cílových skupin, poskytnout jim pomoc a asistenci, předcházet či eliminovat rizikovým jevům, podporovat aktivity cílové skupiny směřující k jejich začlenění. Cílem je rovněž zvýšit povědomí občanů o drogové problematice, zvýšit pocit bezpečí občanů města Dobříše. Dále pak rozvíjet spolupráce s organizacemi, které mají odbornou kvalifikaci v oblasti řešení rizikových jevů, tradici a zkušenost.

<b>Opatření 4.3.1</b>	<b>Primární prevence rizikového chování u dětí a mládeže</b>
	<ul style="list-style-type: none"> <li>• Předcházet vzniku rizikového chování u osob, u kterých se ještě rizikové chování nevyskytlo.</li> <li>• Zvyšování klíčových kompetencí, zlepšení sociálního klimatu ve třídě, posilování kompetencí pedagogů v oblasti prevence.</li> <li>• Nabízet a realizovat programy primární prevence ve školách. Školy tuto nabídku v minulosti kladně hodnotily.</li> </ul>
<b>Opatření 4.3.2</b>	<b>Podpora existence nízkoprahového klubu pro děti a mládež</b>

	<p>Pracovníci klubu vytváří prostor pro aktivní trávení volného času, vydávají se do terénu, kde aktivně oslovují žáky 2. stupně. Působí zde především jako podpora v nesnadném období dospívání. Cílem je rozvíjet činnost nízkoprahového klubu Terén pro děti a mládež (o.s. Nezdi), prohlubovat spolupráci s dotčenými institucemi a subjekty v rámci regionu a vyhledávat možné zdroje financování aktivity klubu za účelem pokrýt co největší část jeho provozu a činnosti.</p>
<b>Opatření 4.3.3</b>	<b>Bezpečí pro seniory</b>
	<p>Z grafu vyplynulo, že ve městě žije velký počet seniorů a je pravděpodobné, že i seniorů žijících osamoceně. Prioritou je města je, aby se tito lidé cítili ve městě bezpečně a spokojeně.</p> <ul style="list-style-type: none"> <li>• Pořízení S.O.S. tlačítek pro obyvatele města v seniorském věku. Tyto tlačítka dokážou okamžitě přivolat pomoc, pokud dojde např. k pádu a senior není schopen bez pomoci vstát</li> <li>• pořádání tématických přednášek pro seniory (Nekalé obchodní praktiky – šmejdi), snaha o více zajímavých přednášek pro seniory na základě jejich zájmu (Klub Důchodců, Městská knihovna Dobříš, komunitní centrum...)</li> <li>• podpora mezigeneračního dialogu – cílené akce</li> <li>• podpora vzdělávací, kulturních, volnočasových a aktivizačních aktivit pro seniory (zájezdy, návštěva divadel, Univerzita 3. věku...)</li> <li>• podpora poskytování právní ochrany seniorům</li> </ul>
<b>Opatření 4.3.3</b>	<b>Udržení činnosti Komise prevence kriminality města Dobříš</b>
	<p>Pokračování činnosti Komise prevence kriminality, která funguje pro Dobříš a okolí od roku 2008. Členy komise jsou zástupci městského úřadu, městské i státní policie, škol, poskytovatelů sociálních a souvisejících služeb.</p> <ul style="list-style-type: none"> <li>• Cílem je stanovit si jasné vize a priority, nastavit a navrhnout možnosti efektivní spolupráce jednotlivých subjektů. Eliminace kriminality ve městě a jeho okolí.</li> <li>• Tvorba dlouhodobého plánu prevence kriminality města Dobříše (realizace 4/2022 ve spolupráci s Mgr. Markétou Dvořákovou z MAS Brdy-Vltava)</li> </ul>

<b>Opatření 4.3.4</b>	<b>Řešení drogové problematiky ve městě</b>
	Cílem je udržování a pokračování ve spolupráci města Dobříš s K-centrem Magdalena Příbram při současné nabídce služeb. Kontakt klientů s terénními pracovníky. Zvýšení informovanosti a pocitu bezpečí občanů.

#### 4.4 Oblast prostoru přátelským rodinám

<b>Opatření 4.4.1</b>	<b>Zvyšování dostupnosti veřejných služeb</b>
	<ul style="list-style-type: none"> <li>• Cílem zpřístupnění veřejných budov osobám se zdravotním postižením, se sníženou schopností pohybu, maminkám s kočárky</li> <li>• bezbariérovost chodníků</li> </ul>
<b>Opatření 4.4.2</b>	<b>Využití veřejného prostoru k aktivnímu trávení volného času</b>
	<p>Rozvoj a údržba venkovního prostranství</p> <ul style="list-style-type: none"> <li>• dětské hřiště, venkovní fitness hřiště pro seniory, workout hřiště, naučné stezky...</li> </ul>

#### 4.5 Informovanost

<b>Opatření 4.5.1</b>	<b>Aktivní komunikace a propagace témat, který se dotýkají problematiky rodinné politiky</b>
	<ul style="list-style-type: none"> <li>• Informovanost veřejnosti o jednotlivých oblastech rodinné politiky a aktivitách města Dobříš</li> <li>• prezentace příkladů dobré praxe ve všech komunikačních kanálech</li> <li>• aktivní mapování témat rodinné politiky</li> </ul>
<b>Opatření 4.5.2</b>	<b>Spolupráce a výměna zkušeností v oblasti rodinné politiky</b>
	<ul style="list-style-type: none"> <li>• Systémová a efektivní rodinná politika v návaznosti na příklady dobré praxe v jiných městech, udržování společenské diskuze o</li> </ul>

	<p>rodině, která má vést ke zlepšování prorodinného klimatu ve společnosti</p> <ul style="list-style-type: none"> <li>• aktivní vyhledávání příkladů dobré praxe doma i v zahraničí – vytvářet příležitosti k výměně zkušeností s městy v regionu</li> </ul>
<b>Opatření 4.5.3</b>	<b>Zvyšování informovanosti o službách poskytovaných seniorům</b>
<b>Opatření 4.5.4</b>	<b>Aktualizace webových stránek</b>
	<ul style="list-style-type: none"> <li>• Zajistit kvalitní a aktuální informovanost o stávající nabídce volnočasových aktivit (např. webový rozcestník s nabídkou volnočasových aktivit v regionu)</li> <li>• cílem je zajištění informovanosti obyvatel regionu Dobříšsko a další veřejnosti o aktuální nabídce sociálních a návazných služeb za jednotlivé cílové skupiny. Informování poskytovatelů obcí a těchto subjektů navzájem</li> </ul>



## Použité zdroje

- Program podpory rodinné politiky Středočeského kraje 2021-2023 (*dostupný na [www.kr-stredocesky.cz](http://www.kr-stredocesky.cz)*)
- Strategie území správního obvodu ORP Dobříš (*dostupné na [www.dobrisskonovokninsko.cz](http://www.dobrisskonovokninsko.cz)*)
- Program rozvoje města Dobříše na období 2021-2028 (*dostupné na [www.mestodobris.cz](http://www.mestodobris.cz)*)
- Akční plán rozvoje sociálních a návazných služeb regionu Dobříšsko 2010-2011 (*dostupné na [www.mestodobris.cz](http://www.mestodobris.cz)*)
- Metodika rodinné politiky na krajské a místní úrovni – zkrácená verze (*dostupná na [www.rodinyvkrajich.mpsv.cz/images/novinky/Methodika\\_zkrácená\\_verze.pdf](http://www.rodinyvkrajich.mpsv.cz/images/novinky/Methodika_zkrácená_verze.pdf)*)
- JANDOUREK, J. Sociologický slovník. Praha: Portál, 2001, s. 206, 207.
- Obyvatelstvo podle pohlaví a věkových skupin v obcích Středočeského kraje k 31.12. 2020 (*dostupné na [www.czso.cz](http://www.czso.cz)*)
- Věkové složení obyvatelstva podle jednotek věku a věkových skupin (stav k 31.12. 2020) (*dostupné na [www.czso.cz](http://www.czso.cz)*)
- webové stránky
  - [www.mestodobris.cz](http://www.mestodobris.cz)
  - [www.czso.cz](http://www.czso.cz)
  - [www.kr-stredocesky.cz](http://www.kr-stredocesky.cz)
  - [www.rodinyvkrahich.mpsv.cz](http://www.rodinyvkrahich.mpsv.cz)
  - [www.dobrisskonovokninsko.cz](http://www.dobrisskonovokninsko.cz)
  - [www.proximasociale.cz](http://www.proximasociale.cz)
  - [www.dsdobris.cz](http://www.dsdobris.cz)
  - [www.psdobris.cz](http://www.psdobris.cz)
  - [www.socialnipece.cz](http://www.socialnipece.cz)
  - [www.dobrisek.webnode.cz](http://www.dobrisek.webnode.cz)
  - [www.knihovnadobris.cz](http://www.knihovnadobris.cz)