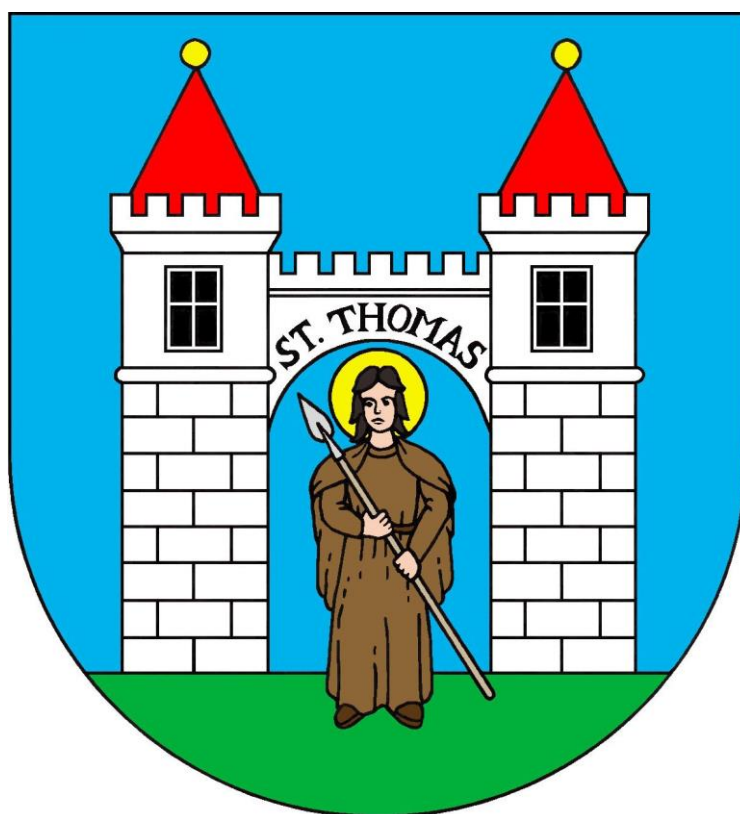


KONCEPCE RODINNÉ POLITIKY MĚSTA DOBŘÍŠE



Úvod	3
1. Rodinná politika	4
1.1 Rodina	4
1.2 Rodinná politika	4
Cíle rodinné politiky	5
Aktéři rodinné politiky.....	5
2. Základní informace o městě:	6
3. Charakteristika obyvatelstva města Dobříše	7
4. Oblasti rodinné politiky	9
4.1 Oblast služeb pro rodiny	9
4.2 Oblast podpory trhu práce a sladování rodinného a pracovního života	13
4.3 Prevence rizikových jevů u dětí, mládeže i dospělých	14
4.4 Oblast prostoru přátelským rodinám.....	16
4.5 Informovanost.....	16
Použité zdroje	18

Úvod

Město Dobříš leží v podhůří Brdské vrchoviny. Je to místo díky přírodě i památkám vyhledávané turisty i občany. Pro rozvoj města je nezbytná spokojenost obyvatel. Cílem města je uspokojit potřeby občanů. A to jak ve všech oblastech života – bezpečném pohybu po městě, možnostech trávení volného času, vzdělávání dětí, zaměstnávání občanů, dostupné zdravotní péči, tak i v rodinném životě.

Město chce podporovat rodiny v aktivním životě, tak i v jejich krizových situacích. Ve městě fungují organizace, které podporují rodiny v mnoha jejich fázích. Město Dobříš v roce 2008 a 2010 získalo ocenění Obec přátelská rodině, které vyhlašuje Ministerstvo práce a sociálních věcí. Hlavním úkolem a přáním města je, aby zůstalo přátelské rodině.

Tuto Konceptci rodinné politiky města Dobříše schválila Rada města Dobříše dne 11.10.2022 usnesením č. 8/130/2022/RM-I.

1. Rodinná politika

1.1 Rodina

Rodina je základní jednotkou společnosti. Jandourek definuje rodinu jako *obecně původní a nejdůležitější společenskou skupinu a instituci, která je základním článkem struktury i základní ekonomickou jednotkou a jejímiž hlavními funkcemi je reprodukce trvání lidského biologického druhu a výchova, respektive socializace potomstva, ale i přenos kulturních vzorů a zachování kontinuity kulturního vývoje.*¹

Rodina základní (nukleární) je tvořena matkou, otcem a alespoň jedním dítětem. **Rodina rozšířená** je tvořena lidmi, které spojuje společné příbuzenství. Sestává se z několika generací. Tvoří ji i tety, strýcové, prarodiče...

Rodina funkční plní své základní přirozené funkce (tj. biologicko-reprodukční, socializační, sociálně-ekonomickou, regenerační a podpůrnou neboli emociálně-stabilizační). **Ohrožená rodina** tyto funkce plnit nedokáže. Rodinná politika pracuje s pojmem rodiny jako rodiny rozšířené. Aby společnost mohla fungovat, je nezbytné zabezpečit potřeby všech členů rodiny.

Ve společnosti dlouhodobě dochází k trendu stárnutí obyvatelstva. Tento trend souvisí se zkvalitňováním zdravotnické péče, rostoucím věkem dožití, tak i s narůstajícím počtem bezdětných párů, rodin s jedním dítětem a odkladu založení rodiny.

1.2 Rodinná politika

Rodinnou politiku představuje souhrn aktivit a opatření za účelem podpory rodiny. Jedná se o politiku průřezovou, která zasahuje do nejrůznějších veřejných oblastí života společnosti (např. školství, bydlení, infrastruktura, trh práce, zdravotnictví atd.). Na druhou stranu se týká oblasti vysoce soukromé, proto musí respektovat autonomii rodin a schopnost rodin se samostatně rozhodovat. Rodinná politika se proto zaměřuje na podporu rodin ve výkonu jejich přirozených funkcí, nikoli zasahování do vnitřního života rodin. Měla by pamatovat na všechny vývojové fáze rodin.

¹ JANDOUREK, J. *Sociologický slovník*. Praha: Portál, 2001, s. 206–207.

Základním principem rodinné politiky ČR je vytvářet rodinám takové prostředí, v němž mohou svobodně naplňovat svá rozhodnutí a přesvědčení týkající se rodinných hodnot, způsobů péče a cílů rodinného i osobního života.

Cíle rodinné politiky

Hlavním cílem rodinné politiky je vytvořit ve společnosti prostředí celkově přátelské rodině.

Její hlavním úkolem je:

- ✓ usilovat o odstranění překážek, kterým jsou rodiny vystaveny a které ohrožují její stabilitu
- ✓ vytvářet podmínky pro fungování rodin a všestranně je podporovat
- ✓ posilovat vědomí rodinných hodnot v celé společnosti
- ✓ posilovat vlastní zodpovědnost rodičů a členů rodin navzájem

Aktéři rodinné politiky

- ✓ **orgány státní správy** – na ústřední, regionální a místní úrovni
- ✓ **orgány samosprávy** na regionální a místní úrovni
- ✓ **občanský sektor** – nestátní neziskové organizace, odbory, církve
- ✓ **komerční sektor** – zaměstnavatelé, komerční firmy, soukromá školská zařízení, média a další
- ✓ **odborníci** – akademická, vědecká a výzkumná sféra

Aby realizace rodinné politiky byla efektivní, je důležitá interakce a spolupráce všech jejích aktérů včetně rodin.

2. Základní informace o městě:

Sídlo: Mírové náměstí 119, 263 01 Dobříš

E-mail: epodatelna@mestodobris.cz

Telefon: 318 533 311

ID datové schránky: pnxbx8u

Webové stránky: <http://www.mestodobris.cz>

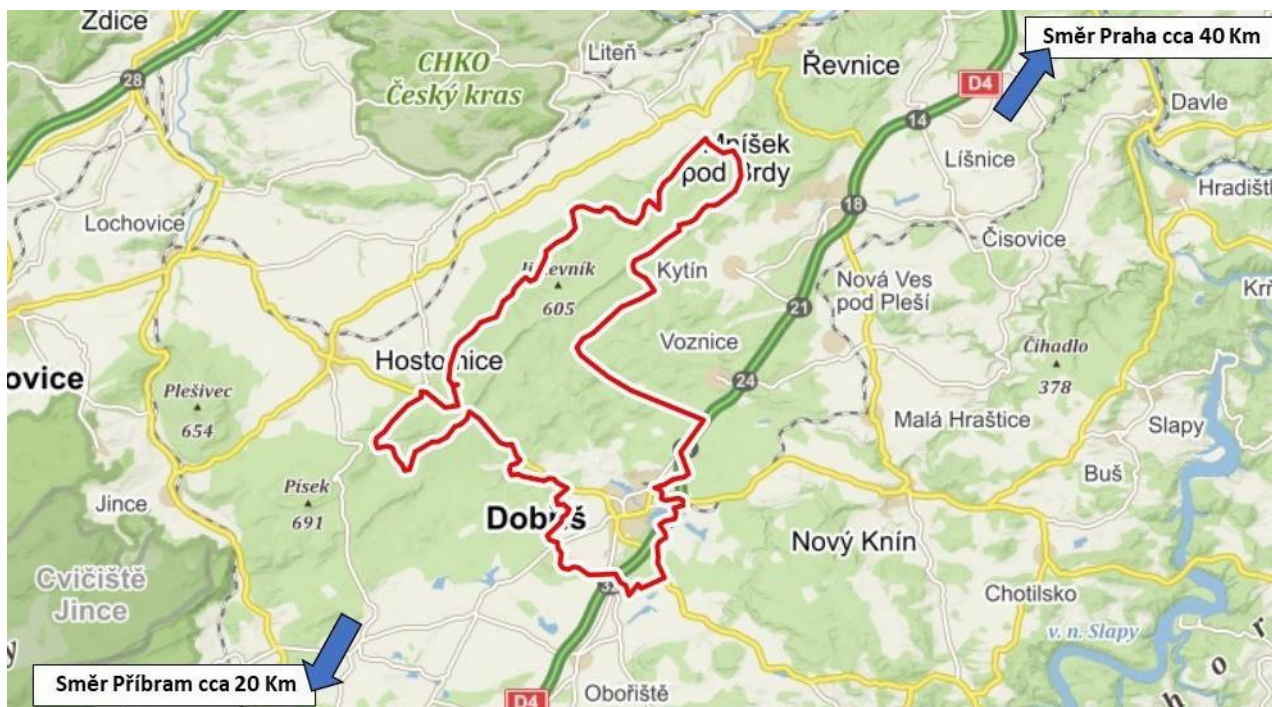
IČO: 00242098

Bankovní spojení: 19-521732389/0800

Okres: Příbram

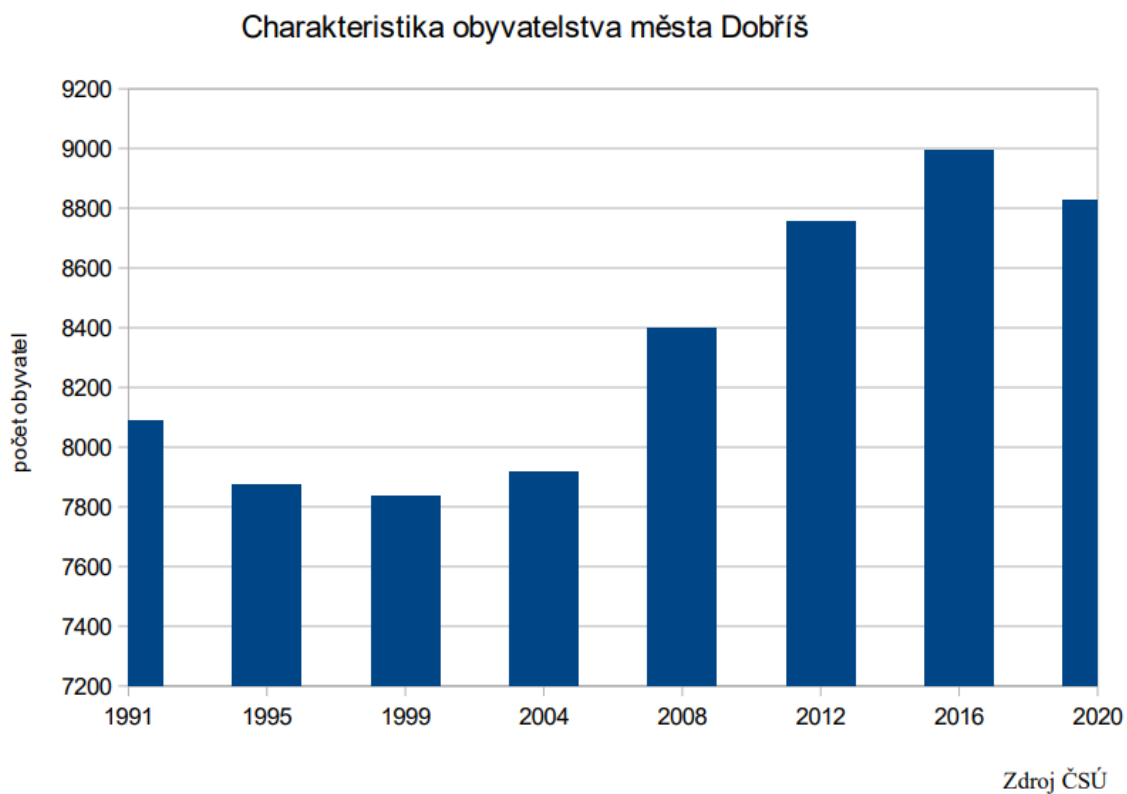
Kraj: Středočeský

Město Dobříš leží ve Středočeském kraji v podhůří Brdské vrchoviny asi 40 km jihozápadně od Prahy. Okresní město Příbram je vzdáleno 17 km. Dobříš je spádovým městem pro mnoho okolních obcí (Borotice, Drevníky, Drhovy, Mokrovraty, Obořiště, Rosovice, Rybníky, Stará Huť, Svaté Pole, Voznice, Županovice).



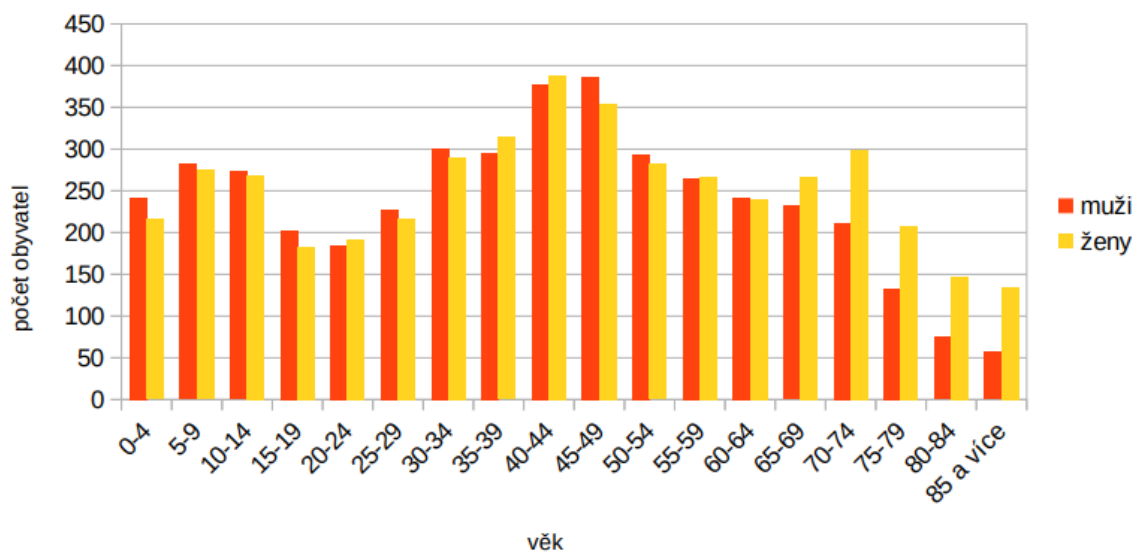
3. Charakteristika obyvatelstva města Dobříše

Ve městě Dobříš žije v současné době 8 828 obyvatel (ke dni 31.12.2021). Průměrný věk obyvatel je 42,2 roku.



Z grafu vyplývá, že počet obyvatel ve městě má rostoucí tendenci. Město je pro obyvatele atraktivní lokalitou v dojezdové vzdálenosti od velkých měst – Prahy a Příbrami.

Věková struktura obyvatelstva města Dobříš



zdroj: ČSÚ data k 31. 12. 2021

Průměrný věk obyvatel je 42,2 let. Trendem posledních let je stárnutí obyvatel. Index stáří byl v roce 2020 na Dobříši 113,4. Index stáří vyjadřuje, kolik osob ve věku 65 let a více připadá na 100 dětí ve věku 0–14 let. Z grafu je patrné, že od 65. roku převyšuje počet žen počet mužů. Bylo by vhodné zmapovat tuto věkovou skupinu a její potřeby. Následně podpořit jak pečující osoby, tak osoby, které žijí v jednočlenné domácnosti, a podpořit jejich kompetence ke kvalitnímu a spokojenému životu.

4. Oblasti rodinné politiky

4.1 Oblast služeb pro rodiny

Cílem je vytvářet socioekonomické podmínky pro fungování a zajištění běžného života i pro osoby s jakýmkoli handicapem. Jedná se o podporu rodin se specifickými potřebami, nabídku poradenství v sociální a návazné oblasti a sladování rodinného a pracovního života. Celá rodina, resp. děti, mládež, jejich rodiče i prarodiče, potřebují vhodné podmínky pro setkávání, vzdělávání a aktivní trávení volného času.

Podpora rodinných služeb	
Opatření 4.1.1	Podpora vzniku občanské poradny
	Občané nacházející se ve složité situaci či hledající informace potřebují využít odborné poradenství. <ul style="list-style-type: none">• ytipovat vhodné prostory pro zřízení poradny• vyhledat vhodného poskytovatele služby• zjistit vytíženost služby• hledat finanční zdroje k zajištění provozu a služeb poradny
Opatření 4.1.2	Podpora komunitního centra Svět dobrých lidí
	V roce 2020 zahájilo činnost komunitní centrum, obyvatelé města zde mají možnost využít zázemí k setkávání a seberealizaci, navazování nových sociálních kontaktů. <ul style="list-style-type: none">• podporovat a propagovat činnost komunitního centra
Opatření 4.1.3	Zajištění krátkodobého hlídání dětí v přátelském prostředí
	Vzhledem k plné kapacitě MŠ ve městě je nedostatečná možnost umístit do zařízení děti, a to především děti mezi 2. a 3. rokem, které nejsou díky plným kapacitám zařazeny do MŠ. Možnost hlídání dětí umožňuje především ženám sladování rodinného a pracovního života. Cílem města je podpořit fungování nestátních organizací, školek, které doplňují MŠ zřizované městem.

Opatření 4.1.4	Vytváření podmínek pro zaměstnávání osob se zdravotním postižením
	Cílem je vytvořit podmínky pro zaměstnávání osob se zdravotním postižením, a to např. vznikem podporovaného zaměstnání či chráněné dílny. Cílem je rovněž udržitelnost sociálně terapeutických dílen v regionu a podpora spolupráce obcí a podnikatelských subjektů s osobami se zdravotním postižením, případně sociálního podnikání. Aktivizace osob se zdravotním postižením. (Stéblo, Farní charita Nový Knín – Rukama nohama...)
Opatření 4.1.5	Podpora neformálně pečujících v oblasti sociální péče
	<p>Neformální péče je péče poskytovaná osobě závislé na podpoře, pomoci a péči jejími blízkými rodinnými příslušníky. Zmapování současného stavu a zdrojů neformální péče, rozvoj dobrovolnictví a podpora sousedské výpomoci.</p> <ul style="list-style-type: none"> • podpora, poradenství, vzdělávání pečujících. Pravidelné setkávání pečujících (Dementia, DPS Dobříš) • podpora vzniku odlehčovacích služeb, sociální rehabilitace • rozvoj kapacit pobytových služeb pro seniory, zejména lůžek se zvláštním režimem • zavedení konceptu dlouhodobé péče • zvýšit informovanost občanů o dostupných službách a podpořit rodiny v myšlence: <i>pečovat a žít doma je normální</i>
Opatření 4.1.6	Rozvoj a optimalizace služeb, oblast služby sociální péče
	Realizace a další rozvoj sociálních služeb ve městě Dobříši, oblast služeb sociální péče – terénní, ambulantní a pobytové služby. Akcentace na služby sociální péče, které mají přímou souvislost s podporou rodiny, resp. podporou rodinné politiky: pečovatelská služba, osobní asistence, odlehčovací služby, sociální rehabilitace, centra denních služeb a denní stacionáře, raná péče, domovy pro seniory

Opatření 4.1.7	Rozvoj a optimalizace sociální služby „Sociálně aktivizační služby pro rodiny s dětmi“
	Hlavním cílem je dostupnost služeb pro rodiny s dětmi (děti a mládež) za účelem podpory zdravého vývoje dětí a mládeže, pokud je ohrožen nepříznivou sociální situací rodiny nebo sociálně-patologickými jevy. RC Dobříšek, Nízkoprahový klub Terén, komunitní centrum Svět dobrých lidí ...
Opatření 4.1.8	Podpora kvalitního základního vzdělávání
	<ul style="list-style-type: none"> • podpora zodpovědného rozvoje základních škol a školských zařízení v poskytování kvalitního základního vzdělávání • podpora zájmového vzdělávání žáků základních škol • podpora dalšího zvyšování kvality a kapacity základního uměleckého vzdělávání • tvorba metodiky pro včasný záchyt dětí a mládeže v psychosociálních obtížích
Opatření 4.1.9	Podpora aktivního trávení volného času
	<ul style="list-style-type: none"> • podpora vytváření nabídky volnočasových aktivit pro děti • zajištění dostupné nabídky aktivit pro děti a mládež z rodin ohrožených sociálním vyloučením • rozvoj sociálně aktivizačních služeb pro rodiny s dětmi • podpora začleňování dětí a mládeže ze zařízení ústavní a ochranné výchovy do společnosti
Opatření 4.1.10	Podpora činnosti sportovních, dětských a mládežnických organizací
	Efektivně rozvíjet aktivní a smysluplné trávení volného času dětí a mládeže, vytvářet celoživotní kompetence a dovednosti žáků rozvíjející zásady zdravého životního stylu, předcházet vzniku rizikového chování. Dobříšské školy navštěvuje přes 2 000 žáků a studentů, mnozí z nich do škol dojíždějí a tráví na Dobříši čas, kdy např. čekají na spoje. Kapacita družin neumožňuje vyhovět všem zájemcům. Proto je vhodné zajistit pro děti a mládež dostatečné možnosti pro trávení volného času např. nabídkou kroužků, sportovních aktivit.

Opatření 4.1.11	BESIP
	Zvýšení znalostí a dovedností dětí předškolního a školního věku v oblasti bezpečného chování v silničním provozu na pozemních komunikacích. Preventivní působení na budoucí účastníky silničního provozu. Zajištění dopravní výchovy dětí předškolního i školního věku. Zachovat a podpořit spolupráci s Městskou policií Dobříš při ranním dohledu na přechodech před začátkem školní výuky.

4.2 Oblast podpory trhu práce a slad'ování rodinného a pracovního života

Opatření 4.2.1	Dopravní obslužnost při doprovázení dětí na cestě do zaměstnání
	Zajištění dostatečné dopravní obslužnosti pro děti na cestě do škol a pro rodiče do zaměstnání. V rámci potřeb zajistit návaznou dopravu pro rodiče, kteří v ranních hodinách umisťují děti do mateřských škol a následně pokračují v cestě do zaměstnání.
Opatření 4.2.2	Další vzdělávání, rekvalifikace a profesní zkoušky
	<ul style="list-style-type: none"> • pořádání rekvalifikačních kurzů a zkoušek profesních kvalifikací • podpora vzdělávání rodičů na rodičovské dovolené v oblasti rodinných a profesních kompetencí se záměrem předcházení sociálnímu a profesnímu vyloučení • rekvalifikace nezaměstnaných • vzdělávací aktivity pro veřejnost včetně vzdělávání pro seniory v rámci Akademie 3. věku • spolupracovat a podporovat organizace, které se těmito činnostem věnují, a informovat o jejich činnosti občany. ÚP, RC Dobříšek, komunitní centrum Svět dobrých lidí, Městská knihovna Dobříš (Univerzita 3. věku, Malá dobříšská univerzita)
Opatření 4.2.3	Podpora setrvání seniorů a osob se zdravotním postižením v rodinách
	<ul style="list-style-type: none"> • Zřízení denního stacionáře pro seniory. Aktivní prožívání seniorského věku, udržení samostatnosti a podpora osob pečujících o seniora. Zajistit kvalitu a udržitelnost denního stacionáře pro osoby se zdravotním postižením (o. s. Stéblo v Boroticích). <p>Udržení nabídky stávajících terénních služeb poskytovatelů, kteří nyní v regionu Dobříšsko působí – Farní charita Starý Knín a Pečovatelská služba města Dobříše. Pracovníci těchto služeb dochází za klienty, pomáhají jim v domácích podmínkách se sebeobsluhou, zdravotními úkony, nákupy, komunikací s úřady, dovážejí jim obědy... a díky těmto službám napomáhají k aktivnímu životu v domácím prostředí.</p> <ul style="list-style-type: none"> • Cílem je prohloubit informovanost o těchto službách.

Opatření 4.2.4	Podpora flexibilní práce v regionu
	Pro rodiče je obtížné skloubit rodinný a pracovní život. Přivítali by nabídku částečných pracovních úvazků či více příležitosti k zaměstnání z domova.

4.3 Prevence rizikových jevů u dětí, mládeže i dospělých

Cílem těchto opatření je systém prevence provázat se všemi složkami, které do této kategorie spadají. Tuto činnost zastupuje komise pro prevenci kriminality. Město považuje za nezbytné věnovat se oblasti prevence a zlepšovat vzájemné vztahy mezi týmem preventistů a veřejností. Cílem je zlepšit kvalitu života cílových skupin, poskytnout jim pomoc a asistenci, předcházet či eliminovat rizikovým jevům, podporovat aktivity cílové skupiny směřující k jejich začlenění. Cílem je rovněž zvýšit povědomí občanů o drogové problematice, zvýšit pocit bezpečí občanů města Dobříše. Dále pak rozvíjet spolupráce s organizacemi, které mají odbornou kvalifikaci v oblasti řešení rizikových jevů, tradici a zkušenost.

Opatření 4.3.1	Primární prevence rizikového chování u dětí a mládeže
	<ul style="list-style-type: none"> • předcházet vzniku rizikového chování u osob, u kterých se ještě rizikové chování nevyskytlo • zvyšování klíčových kompetencí, zlepšení sociálního klimatu ve třídě, posilování kompetencí pedagogů v oblasti prevence • nabízet a realizovat programy primární prevence ve školách. Školy tuto nabídku v minulosti kladně hodnotily.
Opatření 4.3.2	Podpora existence nízkoprahového klubu pro děti a mládež
	Pracovníci klubu vytváří prostor pro aktivní trávení volného času, vydávají se do terénu, kde aktivně oslovují žáky 2. stupně. Působí zde především jako podpora v nesnadném období dospívání. Cílem je rozvíjet činnost nízkoprahového klubu Terén pro děti a mládež (o. s. Nezdí), prohlubovat spolupráci s dotčenými institucemi a subjekty v rámci regionu a vyhledávat možné zdroje financování aktivity klubu za účelem pokrýt co největší část jeho provozu a činnosti.

Opatření 4.3.3	Bezpečí pro seniory
	<p>Z grafu vyplynulo, že ve městě žije velký počet seniorů a je pravděpodobné, že i seniorů žijících osamoceně. Prioritou města je, aby se tyto lidé cítili ve městě bezpečně a spokojeně.</p> <ul style="list-style-type: none"> • pořízení S.O.S. tlačítek pro obyvatele města v seniorském věku. Tato tlačítka dokážou okamžitě přivolat pomoc, pokud dojde např. k pádu a senior není schopen bez pomoci vstát • pořádání tematických přednášek pro seniory (Nekalé obchodní praktiky – šmejdi), snaha o více zajímavých přednášek pro seniory na základě jejich zájmu (Klub důchodců, Městská knihovna Dobříš, komunitní centrum...) • podpora mezigeneračního dialogu – cílené akce • podpora vzdělávací, kulturních, volnočasových a aktivizačních aktivit pro seniory (zájezdy, návštěva divadel, Univerzita 3. věku ...) • podpora poskytování právní ochrany seniorům
Opatření 4.3.3	Udržení činnosti komise pro prevenci kriminality
	<p>Pokračování činnosti komise pro prevenci kriminality, která funguje pro Dobříš a okolí od roku 2008. Členy komise jsou zástupci městského úřadu, městské i státní policie, škol, poskytovatelů sociálních a souvisejících služeb.</p> <ul style="list-style-type: none"> • cílem je stanovit si jasné vize a priority, nastavit a navrhnout možnosti efektivní spolupráce jednotlivých subjektů. Eliminace kriminality ve městě a jeho okolí • tvorba dlouhodobého Plánu prevence kriminality města Dobříše (realizace 4/2022 ve spolupráci s Mgr. Markétou Dvořákovou z MAS Brdy-Vltava)
Opatření 4.3.4	Řešení drogové problematiky ve městě
	<p>Cílem je udržování a pokračování ve spolupráci města Dobříš s K-centrem Magdalena Příbram při současné nabídce služeb. Kontakt klientů s terénními pracovníky. Zvýšení informovanosti a pocitu bezpečí občanů.</p>

4.4 Oblast prostoru přátelským rodinám

Opatření 4.4.1	Zvyšování dostupnosti veřejných služeb
	<ul style="list-style-type: none">• cílem zpřístupnění veřejných budov osobám se zdravotním postižením, se sníženou schopností pohybu, maminkám s kočárky• bezbariérovost chodníků
Opatření 4.4.2	Využití veřejného prostoru k aktivnímu trávení volného času
	Rozvoj a údržba venkovního prostranství <ul style="list-style-type: none">• dětské hřiště, venkovní fitness hřiště pro seniory, workout hřiště, naučné stezky ...

4.5 Informovanost

Opatření 4.5.1	Aktivní komunikace a propagace témat, který se dotýkají problematiky rodinné politiky
	<ul style="list-style-type: none">• informovanost veřejnosti o jednotlivých oblastech rodinné politiky a aktivitách města Dobříš• prezentace příkladů dobré praxe ve všech komunikačních kanálech• aktivní mapování témat rodinné politiky
Opatření 4.5.2	Spolupráce a výměna zkušeností v oblasti rodinné politiky
	<ul style="list-style-type: none">• systémová a efektivní rodinná politika v návaznosti na příklady dobré praxe v jiných městech, udržování společenské diskuze o rodině, která má vést ke zlepšování prorodinného klimatu ve společnosti• aktivní vyhledávání příkladů dobré praxe doma i v zahraničí – vytvářet příležitosti k výměně zkušeností s městy v regionu
Opatření 4.5.3	Zvyšování informovanosti o službách poskytovaných seniorům

Opatření 4.5.4	Aktualizace webových stránek
	<ul style="list-style-type: none">• zajistit kvalitní a aktuální informovanost o stávající nabídce volnočasových aktivit (např. webový rozcestník s nabídkou volnočasových aktivit v regionu)• cílem je zajištění informovanosti obyvatel regionu Dobříšsko a další veřejnosti o aktuální nabídce sociálních a návazných služeb za jednotlivé cílové skupiny. Informování poskytovatelů obcí a těchto subjektů navzájem

Použité zdroje

- Program podpory rodinné politiky Středočeského kraje 2021–2023
(dostupný na www.kr-stredocesky.cz)
- Strategie území správního obvodu ORP Dobříš
(dostupná na www.dobrisskonovkninsko.cz)
- Program rozvoje města Dobříše na období 2021–2028
(dostupný na www.mestodobris.cz)
- Akční plán rozvoje sociálních a návazných služeb regionu Dobříšsko 2010–2011
(dostupný na www.mestodobris.cz)
- Metodika rodinné politiky na krajské a místní úrovni – zkrácená verze
(dostupná na www.rodinyvkrajich.mpsv.cz/images/novinky/Methodika_zkrácená_verze.pdf)
- JANDOUREK, J. *Sociologický slovník*. Praha: Portál, 2001, s. 206–207.
- Obyvatelstvo podle pohlaví a věkových skupin v obcích Středočeského kraje k 31.12.2020
(dostupné na www.czso.cz)
- Věkové složení obyvatelstva podle jednotek věku a věkových skupin (stav k 31.12.2020)
(dostupné na www.czso.cz)
- webové stránky

www.mestodobris.cz www.czso.cz

www.kr-stredocesky.cz

www.rodinyvkrajich.mpsv.cz

www.dobrisskonovkninsko.cz

www.proximasociale.cz

www.dsdobris.cz

www.psdobris.cz

www.socialnipece.cz

www.dobrisek.webnode.cz

www.knihovnadobris.cz

Pro účely grantu pro Městskou knihovnu Dobříš zpracovala Mgr. Petra Křížová, březen 2022.